

Centre Socioculturel de Pons

Rapport d'activités 2018



Centre Socioculturel de Pons

Rapport d'activités 2018

Assemblée Générale du 18 juin 2019

Table des matières

Rapport moral	7
Entre deux projets	9
Organigramme	11
Rapport financier.....	13
Rapport d'activités	15
-	17
- Accueil	17
- Actions Familles	19
AXE 1 - Fiche Action N° 1.2 : Référent Famille	20
AXE 1 - Fiche Action N° 1.3 - «Accompagnement des Parents» dans leur mission éducative	21
AXE 1 : Fiche Action n°1-4 - Atelier « Accompagnement à la scolarité ».....	23
AXE 1 : Fiche Action n°1-6 - Sorties Familles	25
AXE 1 : Fiche Action n°1-7 Accueil de Loisirs Sans Hébergement.....	26
AXE 1 - Fiche Action n°1-9 - Accueil Périscolaire TIP TAP	28
AXE 1 - Fiche Action n°1-10 Ateliers artistiques, culturels et sportifs	29
AXE 1 - Fiche Action N° 1.13 - Soutien Vie Associative	30
AXE 2 - Fiche Action n°2-5 - Démarche d'Accompagnement Concertée DAC.....	31
AXE 2 : Fiche Action 2.4 : Accompagnement Socioprofessionnel - ASPRO.....	35
AXE 2 : Fiche Action n°2-6 Mise à disposition de 2 roues (scooter/mobylette).....	36
AXE 2 : Fiche Action n°2-7 Français Langue Étrangère	37
AXE 2 : Fiche Action n°2-8 Savoirs de Base / Remise à niveau	38
AXE 2 : Fiche Action n°2-9 Anglais / Espagnol	39
AXE 2 : Fiche Action n°2-10 Formation informatique / Internet	40
- Fiche Action : Le Chantier d'insertion	41
Bâtiment et espaces verts :	42
Chapito-Radio :	43
Glanerie :	44
- RADIO PONS	45
Prévisionnel financier	47
Rapport d'orientation.....	49

Rapport moral

« A ton étoile » (Noir Désir)

A la fois pragmatique et conceptuel, ce rapport moral entre en cohérence avec le nouveau projet social du CSP. Ce projet est lui-même fortement inspiré des valeurs de la charte des centres sociaux (Solidarité, Dignité humaine, la démocratie), la charte de l'Éducation Populaire via la CNAJEP, ou encore le manifeste des convivialistes.

Il est un va et vient entre ces concepts, les valeurs humaines portées par notre structure, et leurs déclinaisons au quotidien ainsi que tout au long de l'année.

Prendre soin de soi pour pouvoir prendre soin des autres :

Ce qui compte aujourd'hui c'est là où en est la structure à l'instant où nous parlons.

Sans enjoliver la situation, ni triomphalisme, sans faire fi du passé, le calme et la sérénité sont plus présents au sein du CSP aujourd'hui. La médiation évoquée en avril / mai 2018 a été définitivement actée lors du premier CA. Elle a pris forme et été conduite par la Maison de la Communication en novembre et décembre 2018 et elle a permis à tous les salariés, y compris ceux en arrêt de travail, de s'exprimer et de pouvoir être entendus. Dans ce cadre, il reste des modules que nous pouvons encore utiliser pour continuer le travail entrepris.

Ajoutons à cela la tenue de diverses commissions qui a permis de mettre en place un vrai travail collectif, source d'échanges et de recherche de solutions consensuelles pour certains axes de travail.

Le CSP est aujourd'hui une structure qui progresse dans le « vivre et faire ensemble » et qui est un peu plus, chaque jour, en capacité de répondre à sa fonction première : être au service de la population.

Le projet social : une utopie pragmatique.

Point d'orgue de cette année 2018, la rédaction du projet social en vue de l'obtention de l'agrément 2019-2022 pour le CSP, présenté le 5 novembre 2018.

Il n'est évidemment pas question de retracer l'histoire de sa rédaction. Juste souligner qu'il a été réalisé collectivement, en concertation et qu'il a été salué par l'ensemble des partenaires du CSP.

Il doit désormais vivre, servir de point d'appui aux salariés et bénévoles de la structure qui participent

activement à la dynamique de notre structure.

Continuité et changement : s'appuyer sur ce qui fonctionne et développer les possibles

Au plan du fonctionnement et de l'organisation du CSP, de nombreux chantiers ont été et sont toujours ouverts. Il n'est pas question pour la nouvelle équipe du CA en place de faire table rase du passé et de tout recommencer.

Le CSP a de nombreux atouts et secteurs qui fonctionnent grâce notamment au travail des salariés et des anciennes équipes dirigeantes.

Le bureau a pris le relais au niveau direction depuis le 6 novembre date de début de l'arrêt maladie de la directrice Madame Marie Juliette Kong. Cela n'a pas été chose facile, nous rappelons que nous sommes tous bénévoles pour la structure et également salariés par ailleurs. Nous profitons de ce moment pour remercier tous les salariés qui nous ont aidés à « faire tourner la structure » pendant ces mois sans direction. Sans eux, rien n'aurait été possible

Dire ce que l'on veut faire...et le faire :

Dernier point que nous souhaitons aborder dans ce rapport moral : l'importance de mettre en cohérence paroles / écritures et actes.

Il serait effectivement malhonnête de définir une philosophie, une politique de fonctionnement de la structure, de l'écrire et de s'en satisfaire. Pis encore, de donner l'illusion que tout va pour le mieux dans le meilleur des mondes.

Cette tromperie aurait des conséquences au plan du fonctionnement de la structure, de la confiance que nous accordent nos partenaires, mais aussi pour les salariés, les bénévoles, les usagers, les adhérents et plus globalement la population Pontoise.

Concernant la partie dite plus « organisationnelle et fonctionnelle » du CSP, une fois l'élection du nouveau bureau faite en juin 2018, nous sommes allés à la rencontre de nos différents partenaires afin de faire un point sur les domaines qui les intéressaient dans la structure, nous présenter et dire de quelle manière nous souhaitions travailler ensemble sur le territoire, dans l'intérêt de la structure, des salariés et de la population. C'était un engagement que nous avons pris, nous nous y sommes tenus.

L'engagement de rédiger un projet social qui ne soit pas hors sol, mais qui parte du terrain, réfléchi et élaboré

collectivement, a également été tenu. Le GTL du 5 novembre a salué du reste le travail collectif accompli sur une durée aussi courte.

Concernant la transparence et la démocratie au sein de la structure, même s'il reste du travail à faire dans ces domaines, la diffusion des comptes rendus des CA à toutes et tous, les échanges formels ou informels avec les salariés, la lecture des comptes rendus de réunion de coordination, la transmission des informations aux membres du CA et les différentes rencontres avec les partenaires sont autant d'éléments qui nourrissent cette volonté que notre structure offre une image de transparence.

Enfin, et certainement le plus important, le projet social souhaite développer le « aller vers » et le « laisser venir », afin notamment d'offrir aujourd'hui une vraie visibilité quant à tout ce que notre structure peut offrir à la population Pontoise : accompagnement, accès à la culture, aux outils numériques, offre d'activités, prise en charge de la précarité, de l'isolement....

« Le meilleur est encore à venir » Sidilarsen.

Nous aurions pu construire ce premier rapport moral à la lumière des tensions, guerres intestines et tentatives de déstabilisation qui ont eu lieu au cours de cette première année de mandature.

Nous n'entendons jamais céder à ces sirènes qui seraient un manque de dignité et d'ambition, par respect pour la structure et celles et ceux qui permettent qu'elle vive : vous salariés, bénévoles et partenaires.

Aux instincts de revanche, de volonté de mettre à mal ce nouvel élan, de laisser la structure dans un fonctionnement trop étriqué, nous avons fait le choix de l'ouverture, de la prise en compte de la parole de chacun et de la possibilité d'être entendu dans la recherche permanente du consensus.

Le CSP est une structure qui ne fonctionne que grâce à l'humain et qui doit être au service de l'humain. C'est sa raison d'exister et de fonctionner.

Qui dit humain dit aussi le refus de l'artificiel dans les rapports entre les personnes qui œuvrent au fonctionnement de la structure. Les désaccords, les tensions, les défaillances sont des choses inhérentes à l'humain. Notre structure ne saurait y échapper.

De là, deux manières de les prendre en charge : faire flèche de tout bois du moindre grain sable pour le convertir en un élément destructeur à terme pour la structure, ou, et c'est là notre choix, d'affronter honnêtement les écueils qui peuvent voir le jour et rechercher ensemble les solutions.

Pour nous, aller de l'avant de manière humaine, pragmatique mais de manière résolument utopique dans ce qu'il y a de plus souhaitable pour la structure et ses salariés reste notre essence.

L'assemblée générale va faire le choix d'élire de nouveaux administrateurs qui donneront un nouveau bureau, nous faisons le souhait qu'il puisse continuer dans cette voie.

Le Bureau du Centre Social et Socioculturel de Pons – Juin 2019.



Entre deux projets

En 2018, le précédent projet social (2014-2018) en était à son évaluation, et le futur (2019-2022), incertain, n'en a été pendant longtemps qu'à ses travaux préliminaires. Cet espace ne retrace pas sa genèse ni son aboutissement, qui sont disponibles ailleurs.

Il semble néanmoins important de resituer les grandes lignes des deux projets, car dans la pratique quotidienne des acteurs du centre, l'année 2018 (et certainement pour une certaine part le début de 2019) aura conservé un peu de l'esprit du premier, tout en faisant quelques pas timides dans les balises tracées par le deuxième.

Objectifs généraux du projet Social 2014 – 2018

Axe 1 : Animation de la Vie Sociale

1. Mieux vivre et agir ensemble
2. Développer et valoriser la fonction animation sociale, source de cohésion sociale à l'échelle du territoire
3. Favoriser et impliquer la participation des habitants
4. Etre aux côtés des parents et agir avec eux.

Axe 2 : Gestion des services au bénéfice de la population

1. Répondre aux besoins des individus
2. Des familles
3. Des associations du territoire

Axe 3 : Ingénierie sociale – développement local

1. Etre au cœur du développement social en lien avec les acteurs du territoire : collectivités locales, associations
2. Anticiper les mutations du territoire

Axe 4 : Communication

1. Améliorer la communication externe en direction :
 - a. Des habitants.es
 - b. Des partenaires
 - c. Des collectivités locales

Objectifs généraux du projet social 2019 – 2022

- ❖ **ALLER VERS** : Faire connaissance/ veille sociale, ouverture vers les habitants/ vers les partenaires/ vers le territoire
- ❖ **LAISSER VENIR** : Accueillir/Recevoir/Ecouter
- ❖ **CO-CONSTRUIRE** : Citoyenneté/S'enrichir ensemble/ Convivialité
- ❖ **LE POUVOIR D'AGIR** : Faciliter/ Stimuler/ Laisser innover/Laisser faire

Les références indiquées proviennent le plus souvent de la nomenclature du précédent projet.

Organigramme

L'année 2018 a été perturbée par plusieurs arrêts/absences :

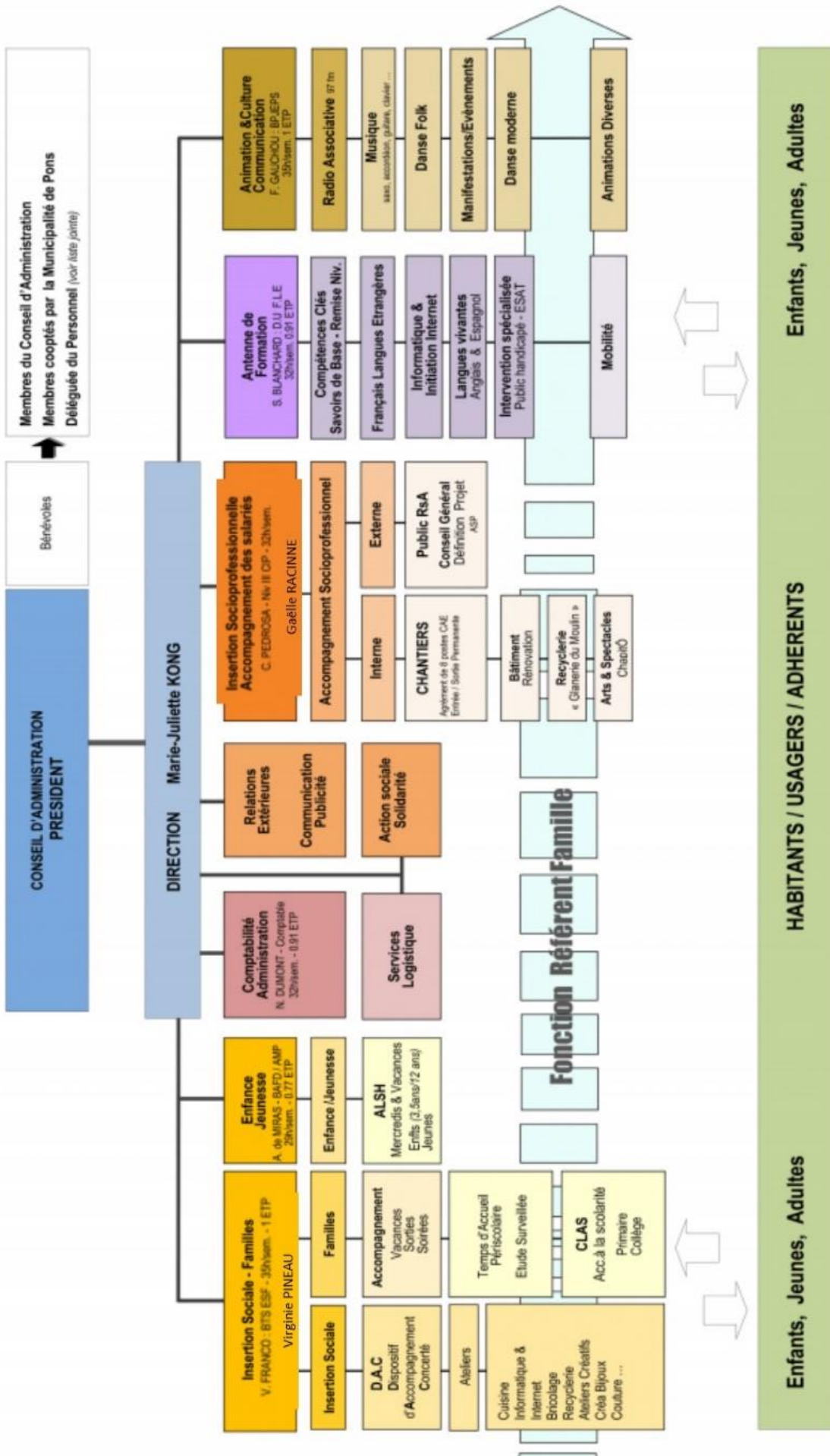
- **Véronique Franco**, référente famille, arrêtée du 12 octobre 2017 jusqu'au 30 septembre 2018. A compter du 1^{er} octobre 2018, elle a été en mi-temps thérapeutique jusqu'au 28/12/2018 puis a repris un temps plein à compter du 1^{er} janvier 2019. Elle a été remplacée par Virginie Pineau pour la partie DAC à partir du 5 février 2018.
- **Chrystelle Pedrosa**, a été en arrêt à partir du 30 juillet 2018, n'a été remplacée qu'à partir du 3 octobre pour une part par Virginie Pineau puis à partir du 20 novembre 2018 par Gaëlle Racinne pour les parties ASP et ASPro.
- **Virginie Pineau**, remplaçante donc de Véronique Franco depuis février, puis de Chrystelle Pedrosa à partir du 3 octobre, avec l'ajout d'une fonction « seniors », (l'ensemble à 20 heures par semaine) a été elle-même en arrêt à partir du 22/11/2018 (jusqu'en février 2019)
- **Fabrice Gauchou**, encadrant technique d'insertion à Chapitô Radio et animateur de Radio Pons, a été absent de décembre 2017 jusqu'en février 2018.
- **Pascal Coutreau**, Encadrant technique d'insertion au Chantier d'Insertion – section Glanerie, parti en 2017 a été remplacé temporairement par Chrystelle Pedrosa (ASP) conjointement avec Marie-Juliette Kong (directrice du Centre Social), puis enfin par Audrey Suraud à partir du 2 octobre 2018.
- **Virginie Nique**, agent d'entretien, a été en arrêts maladie à compter du 28 octobre 2018 remplacée par d'autres salariés (directrices du Centre de loisirs entre autres) puis par Christine Charassier en 2019.
- **Anne Poitevin**, à compter du 8 décembre 2018, non remplacée.
- **Marie-Juliette Kong**, enfin, en arrêt depuis le 6 novembre 2018, qui n'a été remplacée temporairement (CDD à terme non échu) par Christophe Robert qu'à compter du 4 mars 2019.

Les fonctions majeures du Centre Social ont néanmoins été assurées, grâce à l'adaptabilité, la polyvalence et une force collective de la part des salariés et des bénévoles.

L'organigramme ci-joint reflète les fonctions et l'organisation, en combinant parfois plusieurs noms, pour les raisons précitées.

CENTRE SOCIAL DE PONS

ORGANIGRAMME 2018

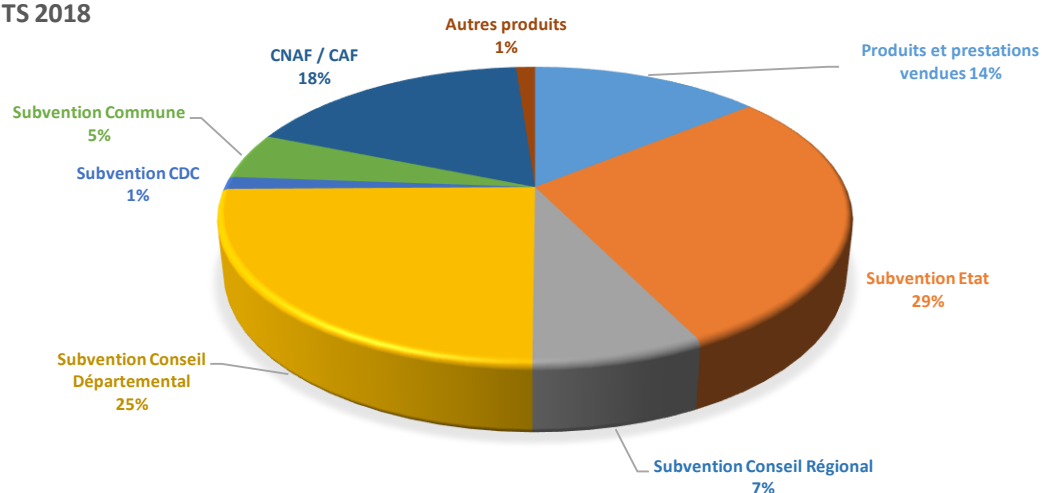


Rapport financier

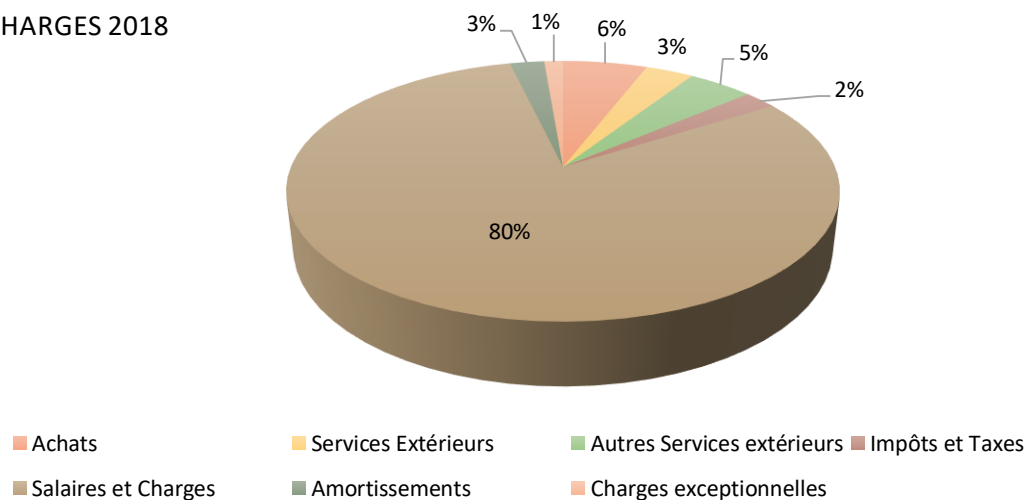
Le tableau ci-dessous est une synthèse du rapport financier complet établi par le Cabinet d'Expertise Comptable, et validé par le Commissaire aux Comptes. Les comptes détaillés ainsi que leur analyse sont disponibles sur demande.

CHARGES		PRODUITS	
Achats	53 004 €	Produits et prestations vendues	129 477 €
Services Extérieurs	30 230 €		
Autres Services extérieurs	40 914 €	Subvention Etat	262 270 €
Impôts et Taxes	20 477 €	Subvention Conseil Régional	68 012 €
Salaires et Charges	723 486 €	Subvention Conseil Départemental	226 387 €
		Subvention CDC	12 483 €
		Subvention Commune	46 333 €
		CNAF / CAF	161 745 €
Dotations aux provisions	21 533 €	Autres produits	10 724 €
Charges financières	0	Produits financiers	115 €
Charges Exceptionnelles	11 816 €	Produits exceptionnels	2 342 €
Résultat (bénéfice)	6 220 €		
TOTAL DES CHARGES	919 888 €	TOTAL DES PRODUITS	919 888 €

PRODUITS 2018



CHARGES 2018



Rapport d'activités



Comme nous l'avons déjà évoqué, l'année 2018 a été une année plutôt agitée, tant par des mouvements de personnel que par les travaux très conséquents liés à la construction de nouveaux projets globaux : Animation Globale et Animation Collective Familles.

Tel en bateau devant affronter les embruns et les vagues, le Centre Social de Pons a été mis à rude épreuve. Il a failli sombrer de nombreuses fois, mais de nombreux bras ont écopé, tout en permettant à de nombreux autres de continuer à faire avancer le navire.

Nombreux peuvent dire aujourd'hui : on a sauvé le Titanic ! Et non, finalement, ce n'est pas une galère. Car le principal a été sauvé : cette forme de « routine » qui souvent recouvre un caractère ennuyeux parce que banal, répétitif, presque anodin. Pourtant ici, cette « routine » a permis de maintenir un cadre, un espace repérable pour les publics, assez souvent en difficulté, assez souvent en perte de repères. Le principal a donc été sauvé : le Centre Social de Pons a maintenu à flot cette part essentielle de lui-même que constitue la fonction accueil. Sans elle, point d'entrée, point de sortie. Point de renseignement au jour le jour, point de possibilité de se raccorder à internet, au point

CAF, aux divers renseignements maintenant indispensablement électroniques.

Mais c'est aussi un accueil physique, une permanence pour les enfants, les parents, les personnes venues se former ou encore en insertion.

Pour ce maintien à flot, cette tête hors de l'eau, il faut ici remercier le dévouement des salariés et des bénévoles, sans qui rien n'aurait été possible. Il faut également louer la compréhension et le soutien des partenaires du centre : du plus local au plus éloigné, tous ont compris qu'un centre social est l'émanation du territoire, avec ses fragilités, mais également toutes ses forces et ses potentiels.

Le présent rapport d'activité a été établi en début 2019, par plusieurs personnes n'ayant pas participé à l'année en question, mais en se basant sur des documents et des témoignages parfois partiels. La mise en forme emprunte à l'ancien projet, et préfigure l'esprit du nouveau ...

Pourtant, rien ne pourra restituer totalement cette année 2018, tant elle est chez chacun, marquée dans les esprits et dans les cœurs.



Accueil

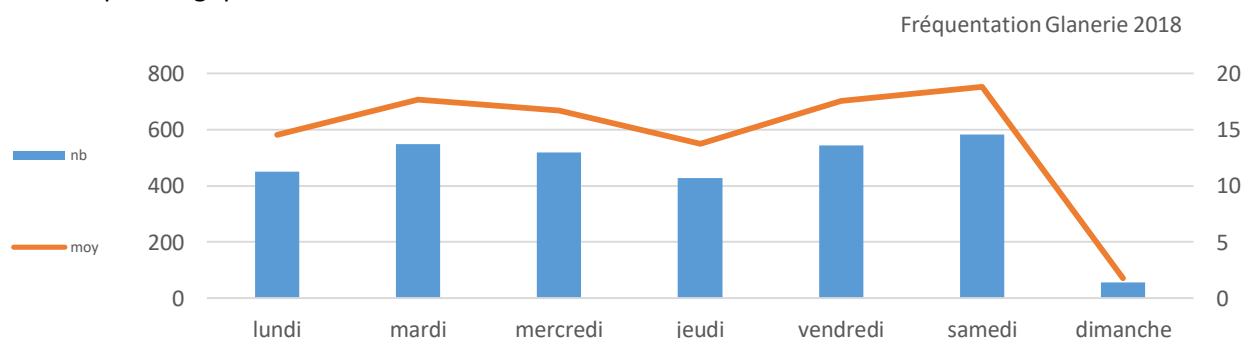
« La spécificité de la fonction Accueil dans un Centre Social est de mettre en œuvre, au-delà de l'accueil dit « de droit commun » que l'on retrouve dans toute organisation, un accueil dit « social généraliste » et/ou un accueil dit « social approfondi », distinct de l'accueil de droit commun en terme de contenu, d'objectifs et de moyens. »¹

Effectivement, le travail de l'accueil (des accueils pourrait-on dire vis-à-vis de la situation spécifique du CS Pons) contribue à créer :

- les conditions favorables permettant une écoute active
- la construction du lien avec les usagers pour les accompagner à passer d'une logique de « consommateurs » à une logique « d'adhérent »
- la fluidité des relations partenariales
- une veille sociale.

Concrètement, en 2018 il y a eu plus de 140 adhésions « enfants » et l'équivalent de 370 « adultes, soit près de 600 adhérents et participants.

Il n'est pas possible de quantifier le nombre de personnes passées par l'entrée du centre, 44 avenue Gambetta. Au Moulin de la Tour, le deuxième lieu d'activités du Centre Social, on sait qu'il y a eu près de 3130 visiteurs. On ne peut pas vraiment parler d'accueil au sens de la CAF ? Quoique ... beaucoup de personnes viennent souvent pour simplement rencontrer du monde, papoter au bord de la Seugne, dans un lieu un peu magique.



¹ « Référent Accueil – Référentiel de Fonction » CAF Alpes Maritime in Annexes Lettre cadre CNAF 2012.



Actions Familles

Généralement au centre des projets des Centres Sociaux, l'action « Familles » est également le cœur battant du CS Pons. Une référente Famille orchestre, dynamise, positionne et accompagne des salariés sur diverses actions.

Fruit d'une évolution depuis son origine, le secteur « Familles » du CSPons s'est enrichi année après année pour pouvoir proposer des ateliers, des formations, mais surtout un accueil spécifique, individuel ou collectif, de qualité.

AXE 1 - Fiche Action N° 1.2 : Référent Famille

Objectifs opérationnels :

- Coordonner et animer le projet d'Animation Collective Famille défini en Conseil d'Administration
 - Soutenir la fonction parentale
 - Faciliter l'accès aux informations concernant les familles pour favoriser le développement de solidarités et d'initiatives locales
 - Mettre en cohérence les différentes actions
 - Favoriser l'interactivité, la mise en réseaux, la connaissance des problématiques
 - Donner l'opportunité à chacun de pouvoir s'impliquer à différents niveaux dans des projets collectifs ou personnels
- Coordonne et anime les actions familles de manière transversale

Descriptif de l'action :

- Création, animation et développement d'animations en faveur des familles et en lien avec l'ensemble des activités du CSP
- Accueil et accompagnement des familles sur des temps collectifs ou/et individuels
- Animation de réseau

Fonctionnement Toute l'année

Publics concernés Familles

Partenaires

CAF 17, les acteurs du territoire dans le domaine de la famille, la fédération des centres sociaux

Modalités d'Évaluation :

Individuelle : Entretien avec familles, avec direction

Collective : Réunion avec plusieurs familles, avec les différentes équipes du CSP (salariés et bénévoles) et les professionnels de la parentalité

Effets attendus

Amélioration des liens familiaux et sociaux, mise en action des familles, prise de confiance (valorisation), développement d'initiatives, réalisation de projet.

Mise en réseau des professionnels de secteur et faire vivre ce réseau

Bilan 2018

Ce fut une année perturbée par l'arrêt maladie de la référente Famille.

L'action a quand même pu se poursuivre avec l'implication de plusieurs autres professionnels de CSP, qui se sont réparti les différentes tâches liées à celle-ci :

- Réunions réseau de professionnels,
- « café des parents »,
- entretien avec les familles demandeuses,
- maintien du partenariat et de la réflexion avec la CAF.

AXE 1 - Fiche Action N° 1.3 - «Accompagnement des Parents» dans leur mission éducative

Objectifs opérationnels : en direction des Parents, Enfants, Adolescents

- Favoriser des échanges entre parents, avec des professionnels
- Lutter contre l'isolement des familles et surtout les parents isolés
- Répondre aux besoins par des rencontres et des échanges entre parents
- Soutenir le Parent dans son rôle éducatif
- Créer un espace d'écoute, de parole et de ressource dans une perspective de favoriser, conforter, soutenir la relation parent/enfant

Descriptif de l'action : En cours de projet

Contexte :

Le Centre social est en mutation :

- Volonté de mettre en valeur la transversalité et la complémentarité entre les services du centre
- Volonté de faire avec le territoire, d'aller vers les familles/habitants, de réfléchir les projets avec eux et de ne plus être dans de la proposition de services.
- Volonté de développer des actions intergénérationnelles et en direction des familles
- Reconnaissance du professionnalisme du Centre Social par les habitants et les élus de la commune. Changement de son image sur le territoire, notamment depuis qu'il gère les temps d'activités périscolaires.

Différents constats :

- Une offre de services et d'actions d'accompagnement à la parentalité limitée sur le territoire d'intervention du Centre Social.
- Absence de lieux ressources sur le territoire pour les parents en recherche d'informations.
- Un réel besoin identifié de lieux ou de personnes intermédiaires avant d'aller voir l'assistante sociale par exemple. Le centre social peut être le relais.

Le diagnostic du CS a mis en lumière la difficulté des familles à accéder aux informations les concernant, ils ne savent pas où s'adresser. A l'époque les enseignants remarquent ce manque de lieux d'information pour les parents. Le projet d'un lieu d'informations destiné aux familles (point info familles), avec des permanences au sein du CS, n'a pu aboutir en 2018 par manque de temps des professionnels du centre social et d'un lieu adéquat.

- Les familles seraient en demande :
- Des mamans qui restent devant l'école et qui aimeraient avoir un lieu pour discuter
- Des interpellations régulières par les parents des animateurs des TAP
- Début 2016, rencontre d'une maman de Pons (sollicité par la Caf dans le panel de l'enquête TMO) par la référente famille du CS et l'agent de développement de la Caf, qui a confirmé ce besoin d'un lieu pour les parents.
- La fédération des parents d'élève confirme aussi un besoin d'échanges entre pairs.

- La directrice de l'école élémentaire est consciente du manque réel de lieu ressource pour les parents sur le territoire.
- Le diagnostic TMO a confirmé ce besoin des parents de se retrouver entre pairs => posture de la Caf en faveur de l'accompagnement à la parentalité.
- Le CS n'est pas fréquenté par les familles, plus par les enfants. Il n'existe pas d'espace pour les familles au sein du CS.
- Il y a quelques années, lancement par le CS d'un projet LAEP, qui n'a pu être mené à bien notamment à cause du manque de soutien de la commune.
- La commune de Pons qui apparaît aujourd'hui ouverte et favorable à la mise en route d'une démarche autour de la parentalité sur son territoire : l'élue aux affaires sociales apparaît réceptive.
- Constats de la référente famille de l'absence d'interconnaissance des professionnels du secteur travaillant en lien avec les parents.

Partenariat Caf / Cs Pons

- Poursuite de la réflexion avec la CAF autour de la « parentalité » à Pons.
- Mise en commun du projet du CSP avec celui de l'école Maternelle.

Méthodologie adoptée : démarche de développement social local :

L'objectif est de réfléchir et définir avec les acteurs du territoire (dont les parents) les projets parentalité à venir. Ceci afin de permettre une appropriation de la démarche par l'ensemble des personnes concernées, afin qu'elles soient porteuses et actrices sur le long terme, des actions et projets sur leur territoire.

Cette méthodologie vient en accord avec la volonté du centre social de travailler en réseau avec tous les acteurs du territoire en lien avec la parentalité.

Il apparaît aujourd'hui pertinent de penser les choses à plusieurs. La diversité d'idées permet le débat et la remise en question, permettant de ne pas s'enfermer dans un concept ou une action et de plutôt réfléchir les choses de manière globale et territorialisée.

Début d'un réseau parentalité

Par l'intermédiaire de la réflexion enclenchée autour d'un projet à destination des parents sur le territoire de Pons, les professionnels en lien avec la parentalité vont être amenés à réfléchir et faire le point ensemble, et avec les parents, sur les constats qu'ils peuvent identifier sur cette thématique. Ce projet enclenché par le CS peut permettre d'impulser une dynamique territoriale plus globale autour de la parentalité et pourrait enclencher une dynamique de réseau.

Deux niveaux de réseau se dessiner :

- La mise en réseau des parents et professionnels autour d'un projet commun sur leur territoire (mise en réflexion, en place d'une action concrète), comme un « café parents ».
- La mise en réseau des professionnels de la parentalité.

Les étapes de la démarche

1- Aller à la rencontre des parents du territoire

Objectifs :

- Récolter la parole des parents sur leur manière de vivre leur rôle aujourd'hui, pour identifier leurs constats, réalités et besoins.
- Identifier les parents intéressés pour participer à un groupe de travail potentiel.
- Participation à un goûter en maternelle
- Café des parents à la rentrée scolaire à l'école élémentaire
- Enquête auprès des parents : UN ESPACE PARENTS ?

2- Aller à la rencontre des professionnels de

l'accompagnement à la parentalité

Objectifs :

- Présentation de la démarche enclenchée autour de la parentalité par le centre social et la Caf sur le territoire.
- A partir des constats relevés grâce aux rencontres avec les parents, amorcer un échange autour de la notion de parentalité sur le territoire de Pons. Quelle est leur perception ? Croiser les constats.
- Identifier les professionnels qui souhaitent s'investir sur le projet en lien avec les parents et qui aimerait faire partie d'un éventuel groupe de travail.
- Identifier les besoins des professionnels aujourd'hui à être en réseau.
- Demande confirmer de poursuivre le réseau afin de partager la connaissance des publics et de territoire

3- Constitution d'un groupe de travail

parents/professionnels

Objectifs :

- A partir des constats identifiés par la démarche de diagnostic préalablement réalisée, réfléchir ensemble à la définition d'un projet commun en direction des parents.
- Réalisée en partenariat rapproché avec les écoles

4- Mise en réseau des professionnels de la parentalité du secteur de Pons

Suivant les besoins identifiés lors des rencontres individuels avec les professionnels du territoire, des réunions de réseau pourraient éventuellement se mettre en place, co-animées par la Caf et le Centre social.

Objectifs :

- Interconnaissance des professionnels
- Mise en synergie autour d'actions communes

Mise en commun du projet CSP avec un projet école maternelle : médecin scolaire, directrices du groupe scolaire, enseignants, conseillère pédagogique enfants allophone, conseiller pédagogique circonscription Jonzac, enseignante RASED, principal adjoint collègue, assistante sociale collègue, lycée, assistante social MSA et les élus.

Publics concernés :

- **Adultes** : parents ou futurs parents, usagers, adhérents ou non
- **Enfants et jeunes** : usagers du CSP ou souhaitant intégrer une activité, jeunes enfants, enfants, ados

Moyens mobilisés (internes et externes) :

Humains :

- **Interne** : référent famille, absente sur l'année 2018 relais assuré par collègues, animateurs socioculturels, personnel d'accueil, équipe de direction
- **Partenaires** : ensemble des acteurs intervenant dans le domaine de la famille : Education Nationale, PMI ASE, CAF, UDAF, Association, CCAS, ...

Matériels :

- Informatique / bureautique, Internet, matériel audio/vidéo
- Matériel spécifique lié à la thématique
- Radio locale
- Espaces
- Documentation

Financiers :

- Moyens financiers attribués au secteur d'activité
- Aides et subventions sollicitées le cas échéant

Modalités d'évaluation :

Sur bilan fait en fin d'action par les acteurs et partenaires
Sur grilles et questionnaires d'évaluation diffusés aux différentes parties

Critères retenus :

- Fréquentation
- Nombre de rencontres formelles autour de thématiques
- Implication des parents dans l'action (impact et effets repérés)
- Bilan annuel avec les partenaires

AXE 1 : Fiche Action n°1-4 - Atelier « Accompagnement à la scolarité »

Descriptif de l'action ou des actions réalisées: 3 Formules CLAS :

- Primaire à l'école A. d'Aubigné de Pons : activités éducatives (jeux de société, musique, contes et légendes)
- Collège au collège Émile Combes de Pons : jeux de société
- Collège au collège Émile Combes de Pons : expression corporelle jusqu'en juin 2018 (remplacé par atelier vidéo)
- Collège au collège Émile Combes de Pons : Théâtre forum

Fonctionnement :

Fréquence :

- Primaire à l'école élémentaire Agrippa d'Aubigné de Pons lundi, mardi, jeudi jusqu'en juin et lundi, mardi à la rentrée 2018/2019
- Collège (mardi, vendredi)

Durée : 1h par séance

Nombre de bénéficiaires : 8/12 enfants par séance en primaire - depuis rentrée 2018/2019 5/8 enfants 10/15 jeunes par séance au collège

Publics touchés : Enfants et jeunes du CP à la 3^{ème}

Moyens mobilisés :

Moyens humains : 1 coordinatrice + 4 animatrices, 1 bénévole

Matériels :

Ordinateurs, jeux, livres, dictionnaires

Financeur : CAF

Objectifs atteints :

- Valorisation des savoirs faire et savoirs être
- Développement de la coopération
- Acquisition de compétences aux apprentissages (concentration, organisation, compréhension...)
- Expression favorisée, diminution des appréhensions liées au regard de l'autre, meilleur positionnement dans le groupe (chacun sa place, respect, écoute...)
- Capacité à différencier les temps de travail et « d'amusement »
- Acquisition de la notion de persévérance (ce n'est pas parce que je n'y arrive pas du premier coup que je dois abandonner)
- Augmentation de la prise d'initiative
- Développement de l'autonomie
- Diminution des tensions familiales (primaire) : Dédramatisation des temps de « devoirs »
- une grande partie des parents ont rapidement intégré que leur investissement est nécessaire pour que l'accompagnement CLAS soit
- bénéfique pour leur(s) enfants et se montrent donc très présents, et travaille conjointement avec les animateurs et/ou coordinatrice
- (échanges de méthodes, d'idées...)

Difficultés rencontrées :

- les relations avec l'Ecole élémentaire plus complexe cette année
- Peu de contact avec les parents des jeunes du collège

Evaluation

- Renouveau de la demande de 2 groupes Théâtre forum : travail du sujet avec le principal : 2017/2018 : le harcèlement ; 2018/2019 : la communication
- Amélioration des relations parents/ enfants (primaire)
- Amélioration des relations parents/ enseignants (primaire)
- Création de lien avec les familles
- Augmentation de l'intérêt des familles pour l'action
- Plusieurs formations suivies par l'équipe afin de mieux appréhender les spécificités du public : implication des parents/ accueil des enfants allophones/ créer des outils : livret d'action CLAS

Propositions pour la poursuite de l'action :

- Développer le partenariat avec les équipes éducatives tant au collège qu'en primaire.
- Trouver le meilleur moyen de présenter l'action aux équipes enseignantes et aux parents: assister à un conseil de maitres ? Organiser une information collective à la rentrée ?
- Favoriser la rencontre et la mobilisation des parents : expérimentation juin 2019 avec une sortie autour du soin animal dans un centre équestre

AXE 1 : Fiche Action n°1-6 - Sorties Familles

Descriptif de l'action ou des actions réalisées:

Ce projet s'inscrit dans l'animation globale et animation collective famille proposée aux habitants tout au long de l'année.

L'action consiste en la mise en place de :

- Sorties, le plus souvent en bus, à la journée.
- Les souhaits des habitants sont pris en compte dans l'organisation. Des bénévoles référents participent ainsi aux réunions de préparation. Toutes les sorties se font sur des lieux permettant à un maximum de familles de pouvoir en bénéficier, qu'elles soient culturelles ou ludiques.
- Organisation de sorties favorisant la découverte des ressources locales, l'ouverture à la culture, le partage de temps de loisirs en famille, la rencontre avec d'autres familles : **4 sorties proposées, 3 réalisées**
- Une implication dans des projets communs

Fonctionnement : Sorties :

- mai : Le Zoo de la Palmyre - Juillet : L'île d'Aix - septembre : Journée du patrimoine, Rochefort
- décembre : Noël blancs Saintes + illuminations du château de la Roche Courbon Annulée cause météo

Nombre de bénéficiaires :

2017	2018
61	70

Publics touchés :

- 62 % de familles régime général
- 2 % de familles régime agricole
- 36% de personnes isolées

Moyens mobilisés :

Moyens humains :

- **1 référent Famille absente en 2018 remplacement assuré par salariée en CDD remplacement et collègues**
- 1 ou 2 accompagnatrices salariées pour les sorties

Financiers :

- Participation des usagers
- CAF : ACF + appel à projet
- Conseil Départemental : public DAC

Effets constatés:

- De nouvelles familles ont été accueillies
- Les sorties permettent aux personnes en difficultés financières de faire des ballades et des activités avec leurs enfants.
- Les sorties favorisent le développement de lien social : certains participants prennent plaisir à se retrouver sur certaines sorties et même parfois hors de ces temps.
- Plaisirs à partager les souvenirs des sorties
- Les sorties favorisent les liens intergénérationnels, sociaux, familiaux.
- Groupe mixte : hommes/femmes, en difficulté d'insertion/vie active, jeunes/âgées... ce mélange est riche.

Difficultés

- Annulation de dernière minute
- Vigilance face à la demande grandissante de public porteur de handicap.

Propositions pour la poursuite de l'action :

- Recherche d'autres sources de financement
- Aller à la rencontre de nouvelles familles et favoriser l'implication de celles-ci, plus seulement dans le choix des sorties mais aussi peut dans des actions parallèles : autofinancement, valorisation de l'action....



AXE 1 : Fiche Action n°1-7 Accueil de Loisirs Sans Hébergement

Descriptif de l'action ou des actions réalisées :

Offrir un espace d'accueil pour les enfants de 3 ans et demi à 17 ans, avec une offre de loisirs éducatifs accessibles ; Dans ce sens, il s'agit de proposer des ateliers favorisant l'épanouissement et l'expression des enfants.

Cet accueil collectif, permet aux enfants et aux différents acteurs de se confronter à la différence et d'exploiter les richesses de la diversité. Il permet des rapports différents entre adultes et enfants et une socialisation entre pairs. Dimension collective du « vivre ensemble ».

Fonctionnement :

ALSH 3.5 ans à 17 ans

- Tous les mercredis de 7h35 à 18h30
- Du lundi au vendredi
- Les petites vacances
- Les vacances d'été à l'exception des semaines 33/34 fermeture CSP

Projets d'animations construits selon différents thèmes support aux objectifs des projets éducatifs et pédagogiques :

- Les médias : partenariat avec radio Pons
- Au-delà des frontières : chanson de la solidarité
- Eco-citoyens : création d'un journal
- Les supers héros : tournage d'un clip vidéo
- Les 5 continents : défilé du carnaval international
- Découverte des métiers : partenariat avec cinéma de Pons, visite des coulisses
- Fête de la musique intergénérationnelle en partenariat avec l'EPAHD « résidence d'Albret » et bien d'autres projets communs

Plusieurs visites : caserne des pompiers, aérodrome d'Avy, artisans locaux...

Organisation d'événements pour les habitants de Pons : carnaval, marché de Noël...

ALSH Jeunes 12/17 ans

Vacances d'été

Du mardi au samedi 13h30/18h30 avec quelques à thème

- forfait : adhésion + 4€ pour la période
- lieu ouvert : les jeunes sont d'aller et venir sans minimum de temps de présence.

Sauf demande des parents à ce que le jeune reste sur l'accueil un temps déterminé.

Publics touchés :

- Enfants et jeunes de 3 ans et demi à 17 ans de Pons et alentours
- Pourcentage d'enfants pontois stable : 57% (commune de PONS)
- Les mercredis 90% des enfants sont scolarisés à l'école élémentaire de Pons

Les 13/17 ans

3 semaines en juillet au local du Mille Clubs en moyenne 10 jeunes/jour

Moyens mobilisés :

Moyens humains :

- 3 directrices BAFD
- 4/5 animateurs BAFA ou équivalence
- Stagiaires : BAFA, BAFD, BAC Pro SAPAT

Objectifs atteints :

Les 3.5/17 ans

- Formation : Techniques d'animations
- Développement des partenariats : interne et externe : radio Pons, médiathèque, ludothèque de Saintes, EPAHD, GICQ
- Équipe très mobilisée, et force de proposition
- Plaisir des enfants à venir à l'Accueil de loisirs
- Réponse aux besoins des habitants
- Rénovation de différents espaces : salles d'accueil et d'activités

Les 11/17 ans

- fréquentation plus stable : en moyenne 10 jeunes
- participation en hausse sur les soirées à thème : piscine, cinéma, marché nocturnes...

Difficultés rencontrées :

- Recrutement : arrêt de contrats aidés existants : mise en place des PEC avec des critères restrictifs et obtention contingenté
- communication sur l'ouverture de l'accueil 11/17 ans
- visibilité du lieu : uniquement accès à la piscine, peu d'autre passage

Évaluation :

- Effectifs stables :
- Mercredis : 120 enfants différents avec en moyenne 34 enfants par mercredi
- Petites vacances : 105 enfants différents avec en moyenne 25 enfants (vacance de printemps plus faible)
- Vacances été : 118 enfants différents avec une moyenne de 31 enfants par jour (fréquentation haute en juillet)

- Les enfants présents sur les vacances sont différents de ceux des mercredis
- richesse du partenariat : partenaires très différents : associations, artisans, institutions..
- Accueil des 13/17 ans fréquentation en baisse au quotidien mais plus de projets menés : action d'autofinancement, soirées à thèmes
- (piscine, Vendredi tout est permis), sortie de fin de période.

Les 11/17 ans

- hausse de la fréquentation
- Jeunes « fidèles »
- Bonne implication des jeunes dans les projets : soirées à thème
- ouverture les samedis : non adapté car les jeunes se mobilisent sur les animations locales ou les temps familiaux

Propositions pour la poursuite de l'action :

Les 3.5/17 ans

- Se donner les moyens de maintenir la qualité d'accueil atteint
- Continuer le travail sur des projets vers l'extérieur
Enquête auprès des 13/17 ans pour recenser leur besoins et envie et travailler le projet dans ce sens

Les 11/17 ans

- pouvoir proposer un accueil 11/17 ans tout au long de l'année qui puisse répondre aux attentes, besoins des jeunes du territoire.
- projet en construction avec les jeunes en lien avec la MDL et la municipalité.

REMARQUE : L'accueil de loisirs sans hébergement apparaît à l'heure d'écrire ce rapport d'activité 2018 comme sous dimensionné : tant dans l'ambition de son projet pédagogique que dans les moyens mis au service de l'accueil des enfants que de leurs parents (liens multiples à générer avec le projet parentalité).

Le début d'année 2019 a donné des pistes très intéressantes à développer.

AXE 1 - Fiche Action n°1-9 - Accueil Périscolaire TIP TAP

Objectifs opérationnels :

- Maintenir le lien avec les familles et les écoles
- S'inscrire dans une continuité éducative avec les parents et l'école pour participer à la socialisation, à la créativité de l'enfant
- Favoriser l'inscription dans un rythme de journée intensif
- Favoriser l'accompagnement du temps libre
- Développer et favoriser l'échange avec la famille

Descriptif de l'action :

- Accueillir les enfants après la classe de 16h30 à 17h40
 - Année 2017/2018 : proposition de temps d'études surveillées
 - Année 2018/2019 : 2 temps d'étude surveillée et 1 temps d'atelier pédagogique, éducatif et ludique.
- Proposer des activités dans un cadre calme et mise en place de propositions éducatives et ludiques favorisant la détente.

Fonctionnement :

Fréquence : les lundis, mardis, jeudis, vendredis (hors vacances scolaires)

Durée : 1h le soir

Nombre de bénéficiaires : en moyenne 10 enfants par atelier.

Achat de cartes prépayées, avec tarif dégressif à partir de deux enfants.

Publics concernés : Les enfants de primaires

Moyens mobilisés (internes et externes) :

Humains :

- Interne : animateurs socioculturels, bénévoles, stagiaires

Matériels :

Jeux, livres, petit matériel pédagogique, matériel de motricité, locaux scolaire

Financiers : participation des familles

Effets constatés :

- Répondre aux besoins des familles
- Être complémentaire de l'école et de la famille sur la journée d'un enfant **Proximité avec les familles**
- **Meilleure (re)connaissance de l'action du Centre Social**
- **Travail de partenariat favorisé : municipalité, enseignants.**

Difficultés :

Horaires : pas de bus après 16h30 donc atelier non accessible pour les enfants prenant celui-ci

Coût : exclusivement à la charge des familles

Facturation : difficulté de suivi des cartes prépayées.

Proposition pour la poursuite de l'action

Proposer toujours de nouvelles activités et travailler sur l'accessibilité financière

Travailler avec la municipalité et les équipes pédagogiques sur « le plan mercredis », en favorisant un accompagnement éducatif cohérent sur le territoire.

AXE 1 - Fiche Action n°1-10 Ateliers artistiques, culturels et sportifs



Objectifs opérationnels :

- Favoriser le développement des musiques actuelles et traditionnelles ou la pratique de la danse
- Faciliter l'accès de tous à ces pratiques

Descriptif de l'action :

- Des ateliers de pratique instrumentale en saxo, guitare, claviers, accordéon ou éveil musical
- Des cours de danses (modernes), orientales, folklorique...
- Des ateliers Radios, vidéos

Fonctionnement :

Fréquence : 1 fois par semaine du lundi au vendredi selon les activités

Durée : entre 45 mm et 2h

Nombre de bénéficiaires : ouvert au plus grand nombre

Publics concernés :

Enfants, jeunes et adultes

Moyens utilisés (internes et externes) :

Humains : Interne : différents professeurs ou animateurs salariés, ou bénévoles du Centre

Matériels : Infrastructure du Centre

Financiers : Participation des familles, municipalités, recette des manifestations

Effets attendus :

Sensibiliser le plus grand nombre à la culture : Les Ateliers ont fonctionné dans la continuité avec une évolution sensible sur la danse

Fréquentation 2016 : nombre d'inscrits aux ateliers :

Danse	80	Saxo - Clarinette Batterie	4
Guitare Basse	18	Claviers	10
Accordéon	12	Éveil musical	2

REMARQUE : ces ateliers artistiques et culturels relèvent d'un enjeu très important dans le nouveau projet 2019 – 2022. Une réflexion sera menée sur les différentes positions entre consommation / participation / émancipation / création / contact avec les œuvres et/ou les artistes etc.

AXE 1 - Fiche Action N° 1.13 - Soutien Vie Associative

Objectifs opérationnels :

Dans le cadre d'un partenariat le Centre social a mis à disposition des salles à différentes structures :
Le Centre a obtenu, en 2015 le Label PAVA pour accompagner les porteurs de projets associatifs ou bien simplement pour informer sur toutes les démarches en lien avec le statut.



Descriptif de l'action : PAVA : information et orientation en direction des associations

- Mission locale
- CRAVA
- MSA formation
- GASPARD 17
- Service RSA JONZAC
- AI 17
- association TERDEV
- ASE
- Association CIOLINO
- DTAS Jonzac
- .../...

Fonctionnement 2016 :

- Accueil des structures et du public,
- 2 ½ journées par semaine de permanence hebdomadaire + possibilités de prendre rendez-vous sur d'autres créneaux PAVA : activité en veille en l'absence de la salariée chargée d'accueil en 2018. Des contacts et des rendez-vous ont été réalisés, mais malheureusement n'ont pas été notés comme le formalise la procédure habituelle.

Publics concernés

Associations et public

Moyens mobilisés :

Humains :

- Interne : 2 personnes dédiées à l'accueil et l'animation de l'action

Matériels

Infrastructure du centre

Matériel bureautique



AXE 2 - Fiche Action n°2-5 - Démarche d'Accompagnement Concertée DAC

Descriptif de l'action ou des actions réalisées:

La démarche d'accompagnement concerté propose aux personnes un parcours visant à :

- Rompre l'isolement
- Participer à des échanges
- Faire le point
- Développer leurs capacités d'agir

Dans le cadre d'une convention avec le Conseil Général de la Charente Maritime, la coordinatrice accueille des personnes volontaires en situation de fragilité ou de vulnérabilité. Un parcours, articulant **accompagnement individuel et activités collectives**, est progressivement mis en place pour développer l'autonomie de ces personnes.

Il s'agit de rompre l'isolement, participer à des échanges, faire le point et développer sa capacité d'agir. En valorisant les ressources et les potentiels de chacun, cet accompagnement favorise l'intégration et l'expression des personnes isolées au sein des groupes, redonne l'envie d'être actif, élargit le champ des connaissances...

L'approche collective complétée par l'approche individuelle incite progressivement les individus à se prendre en charge.

42 personnes ont participé à une ou plusieurs actions collectives, en fonction de leurs centres d'intérêts.

Cette participation a parfois été compliquée, car une relation de confiance doit d'abord s'instaurer avec les professionnels pour que les personnes les plus isolées soient en capacité d'intégrer un groupe : sortir de chez soi

et venir jusqu'au Centre Social peut parfois demander beaucoup de courage.

C'est une première marche vers l'autonomie et la socialisation.

Fonctionnement :

Entrées et sorties permanentes

a) Accueil

Les personnes viennent spontanément, par « le bouche à oreille » ou bien orientés par leur référent (rSa, délégué à la tutelle, AS, éducateur...).

- Demande personnelle, individuelle :

La coordinatrice reçoit la personne demandeuse et voit avec elle si une DAC peut se mettre en œuvre donc recherche le professionnel référent afin d'établir la pertinence ou pas.

- Orientation par un professionnel :

Aussi souvent que possible, une rencontre tripartite d'accueil est organisée afin d'établir les objectifs, la ou les actions supports et la durée de l'accompagnement.

Quand la rencontre tripartite n'est pas possible, la coordinatrice DAC invite la personne à un entretien individuel au cours duquel nous faisons connaissance, nous leur présentons la structure et les différentes possibilités

qu'elle offre. Puis, à l'aide de la « fiche d'accueil », nous analysons les besoins /demandes des personnes ainsi que les difficultés qu'elles rencontrent au quotidien. Nous recherchons ensemble les motivations qui vont leur permettre de participer à une action et implicitement d'atteindre le ou les objectifs d'insertion qui ont été fixés ensemble.

Maintien des rencontres tripartites d'accueil facilitant la prise de connaissance et favorisant une cohérence de parcours. Développement des rencontres tripartites de « point d'étape »

b) Parcours

Différents parcours peuvent être proposés aux bénéficiaires, compte tenu de leurs besoins, envies et de leur situation.

Il existe, au sein de la structure, de nombreuses ressources tant au niveau des moyens humains, que des activités.

Ainsi, les personnes se positionnent soit sur un atelier qu'elles choisissent en fonction de leurs goûts, de leurs savoir-faire ou de leur curiosité et/ou une action spécifique qui répond à leur(s) besoin(s).

- Actions collectives :

Beaucoup des ateliers proposés ont axé leurs contenus sur des thèmes de la vie quotidienne : bricolage, cuisine, artisanat, liberté de parole, couture, Atelier Créa Bijoux ... à la portée de tous, d'autres plus culturels : radio ... ou même s'orientent vers l'acquisition de compétences utiles au monde du travail : informatique, savoirs de bases, mobilité...

Les bénéficiaires peuvent aussi s'orienter vers les divers moments culturels organisés par le CSP : repas à thèmes, soirées (gala, « lutte contre la violence faite aux femmes », concours de belote, etc.)

Il existe également des actions collectives axées sur la parentalité : Projet « espace parents », café des parents, sorties (île d'Aix, Zoo de la Palmyre, Musée des vieux métiers à Rochefort)

- Actions individuelles (internes/ externes) :

L'accompagnement porte plus sur le suivi individuel en entretien avec des points d'étape, accompagnement à la définition d'un projet professionnel ou l'orientation vers des actions hors structure (PDI, associations caritatives, équipe pédagogique et/ou éducative, AS établissements scolaires, ...), accompagnement dans la formalisation et la recherche de solution aux freins de la personne (mobilité, santé, famille...)

En 2018, en l'absence de la coordinatrice, cet accompagnement a souffert de la non formation/information de la salariée remplaçante.

c) Point d'étape

Selon les besoins et l'évolution du projet des personnes, nous organisons des entretiens au cours du parcours :

A notre demande :

- Evaluation des objectifs de départ et si besoin réajustement.
- Si nous notons un élément significatif dans le parcours. Cet élément peut être positif (communication plus aisée, changement de « look »...) ou négatif (changement de comportement, agressivité, absences répétées...);
- Vérification de l'avancement du projet de la personne.
- Si la personne ne participe pas régulièrement à l'action. Nous lui donnons alors un rendez-vous afin de savoir ce qui empêche la participation. Nous pouvons à ce moment-là, faire appel au référent pour réaliser une rencontre tripartite et comprendre les freins et revoir si nécessaire les objectifs

A la demande des personnes

- la personne demande à nous rencontrer pour diverses raisons.
- Ils sont nombreux à avoir sollicité régulièrement des entretiens formels ou informels soit pour des problématiques personnelles (logement, finance, santé, familiale...) et / ou projet professionnelle (relations avec Pôle Emploi, difficultés de compréhension de courrier, démarches compliquées...)

d) Bilan

L'année 2018, marquée par l'absence de la coordinatrice DAC, le suivi des bénéficiaires s'est fait par les animateurs d'ateliers. Une reprise en main et une concertation sur les objectifs va se dérouler courant du premier semestre 2019. Un potentiel énorme existe au sein du Centre Social de Pons.

Publics touchés :

Notre capacité d'accueil sur 2018 était de 50 personnes - 40 personnes ont bénéficié de l'accompagnement.

Caractéristiques des publics

- La proportion de femmes seule avec enfant est en baisse
- 82% sont des personnes seules
- 55% ont des problématiques de santé repérées hausse comparée à 2017
- 50% ont des problèmes de mobilité

Moyens

a) Humains : Composition de l'équipe :

Nom / prénom	Qualification	Missions
COORDINATION		
FRANCO Véronique	ABSENTE EN 2018	- accueil, entretiens et accompagnement des bénéficiaires - suivi de l'action - coordination de l'équipe
PINEAU Virginie	Coordinatrice CDD remplacement	accueil, entretiens et accompagnement des bénéficiaires - suivi de l'action - coordination de l'équipe
ANIMATION		
MESSAGER CHAUVIN Bernadette	Animatrice ateliers - BAC CDI temps partiel	- accueil, formation et accompagnement des bénéficiaires sur l'atelier cuisine et savoirs de base
BLANCHARD Stéphanie	Resp. antenne formation DU Illettrisme et apprentissages CDI temps partiel	- accueil et accompagnement des bénéficiaires sur les savoirs de base
V. LEEMPOEL Patricia	Formatrice en informatique - BTS CDD temps partiel	- accueil, formation et accompagnement des bénéficiaires sur l'atelier informatique
PAIGNON Thierry	Encadrant tech. atelier bricolage CAP Menuiserie - CDI tps plein	- accueil et accompagnement des bénéficiaires sur l'atelier bricolage
POITEVIN Anne	- Animatrice BAC / CDI tps partiel - ateliers artisanat/ décoration - atelier couture, recyclage	- accueil et accompagnement des bénéficiaires sur l'atelier
GAUCHOU Fabrice	Coordinateur et animateur Radio BPJEPS - CDI temps plein	- Accueil et accompagnement des bénéficiaires sur l'atelier expression/ communication
GESTION/ ADMINISTRATION		
DUMONT Nathalie	Comptable - CDI temps partiel	Gestion comptable de l'action
MORINEAU Laure	Secrétaire - CDI temps partiel	Secrétariat de l'action
BENEVOLAT		
DANILO Monique	Retraité Enseignement spécialisé	- accompagnement bénéficiaires dans l'apprentissage des savoirs de base
MARTIN Elisabeth	Retraîtée administrative	- accompagnement des bénéficiaires dans l'apprentissage des savoirs de base et sur l'atelier « Liberté de Parole »

Une réunion est organisée tous les trimestres et traite des questions liées à l'accueil, l'accompagnement des publics, le fonctionnement et l'organisation de l'action, le développement de projets au regard des besoins repérés, la régulation d'équipe.

b) Partenariat

Les bonnes relations sont gage d'une bonne cohérence dans nos actions et représentent un soutien incontournable.

- Le bénéficiaire se sent bien « entouré »
- Favorise la mutualisation des « forces »
- - Une meilleure cohérence de parcours

Les rencontres tripartites Bénéficiaire + référent + coordinatrice DAC

Les référents sont :

- Assistante Sociale de secteur
- AS référent rSa DTHS, Gémozac, Saintes
- Accompagnateur socioprofessionnel : CAP Emploi ; Pôle Emploi
- Délégués à la tutelle : UDAF
- Prestataires PDI : MFREO Saintonge et Aunis. MSA Formation
- Accompagnateur handicapé : CRAVA ; SAMSAH
- Mission Locale

Ces entretiens ont eu plusieurs fonctions :

- recadrer et mettre le bénéficiaire face à ses responsabilités
- encourager le bénéficiaire à se mettre en mouvement
- rassurer certaines personnes qui comprennent ainsi mieux la cohérence du dispositif ainsi que l'harmonisation du discours des différents accompagnateurs (animateurs, formateurs, coordinatrice du DAC, Assistantes Sociales, délégués à la tutelle...).

Ces rencontres sont importantes dans l'accompagnement des personnes :

Nous avons eu également des rencontres régulières avec les Assistantes Sociales ou d'autres personnes chargées du suivi des bénéficiaires :

- information sur les différentes actions au sein du CSP
- échanges relatifs à certains bénéficiaires et la pertinence de l'accompagnement et des choix des actions
- réflexion autour de problématiques comme la mobilité, la santé, la famille.

Ces temps ont permis de voir plus globalement la situation des personnes et dans certains cas de comprendre et lever des freins ensemble, facilitant la mise en action :

- **Accompagnement spécifique pour un enfant handicapé**
- **Accompagnement d'une maman dans ses relations conflictuelles avec son adolescent**
- **Difficultés liées au logement, Accompagnement vers des systèmes de soin**

c) Matériels

La structure dispose de moyens nécessaires au bon déroulement de cette action.

Des moyens techniques et pédagogiques :

- salles d'activité, matériel nécessaire au fonctionnement technique de chaque atelier et action : ordinateurs, logiciels divers, connexion internet, vidéoprojecteur, documentation, ouvrages techniques et pédagogiques
- Des moyens administratifs et logistiques : bureaux d'entretiens, minibus pour les transports, service de secrétariat et comptabilité

d) Financiers

L'action est en partie financée par le Conseil Général pour l'accueil et l'accompagnement des bénéficiaires du rSa et depuis 2012 pour tout public vulnérable accompagné et orienté par un travailleur social.

Évaluation : ELEMENTS QUALITATIFS

1/ Les difficultés

- **L'Entrée et l'implication**

La plupart des personnes qui participent aux ateliers sont isolées, fragiles et n'ont aucune activité. Ces personnes manquent de confiance en elles, ont une mauvaise image d'elles-mêmes

ce qui parfois, est un frein à la participation à l'atelier par la peur du regard des autres. Elles sont partagées entre l'envie, le besoin d'avoir une activité et la crainte d'être mises à l'écart.

Difficultés de certains bénéficiaires à se mobiliser dans la DAC en raison de :

- **Problèmes personnels** : difficultés familiales et/ou personnelles sont telles qu'elles ne permettent pas aux bénéficiaires d'évoluer dans un cadre sécurisant.
- **Manque de motivation** : les projets des personnes sont flous, elles ont du mal à se mobiliser quel que soit l'accompagnement proposé (individuel ou collectif).
- **Manque d'intérêt** et absence de perception du bénéfice d'une participation au DAC
- **Problème de mobilité**

Compte tenu des difficultés qu'elles rencontrent au quotidien, le suivi de l'action de manière régulière et assidue est compliqué. Il est donc indispensable de mettre les personnes en confiance, d'être à l'écoute et de les accompagner pas à pas dans la construction de leur projet.

Les rencontres tripartites favorisent l'entrée et l'implication des personnes dans l'action

- **La Sortie** : il est parfois difficile de décider d'une fin de DAC.

L'accompagnement (individuel et collectif) est pour ces personnes une composante importante de leur quotidien, qui rythme leur vie

2/ Points positifs

- Un travail en partenariat
 - De l'autonomie à l'implication
- On constate que lorsque les bénéficiaires ont réussi à se faire confiance, à retrouver une image plus positive d'eux-mêmes, non seulement ils s'investissent dans l'atelier (assiduité, curiosité, initiative) mais n'hésitent pas à devenir un relais pour les nouveaux arrivants sur l'atelier ou même à accompagner de nouvelles personnes à « passer la porte du Centre Social ».

AXE 2 : Fiche Action 2.4 : Accompagnement Socioprofessionnel - ASPRO

Objectifs opérationnels :

- Accompagner le bénéficiaire vers un métier, un secteur professionnel, et définir avec lui les étapes pour y parvenir (formation, recherche directe...),
- Organiser son parcours en l'adaptant aux contraintes ou en l'aidant à les résoudre,
- Favoriser le retour à l'emploi.

Descriptif de l'action :

Sur la base de l'Accompagnement Socioprofessionnel :

- La résolution "des freins" à l'insertion sociale et professionnelle
- La construction d'un projet professionnel

Phase 1. Identification et analyse des difficultés :

- Bilan personnel, valorisation des acquis de l'expérience
- Bilan professionnel, analyse des points forts et des points faibles de l'expérience

Phase 2. Construction et mise en œuvre d'actions :

- Élaboration de pistes professionnelles
- Exploration de l'environnement économique
- Stratégies de recherche d'emploi et consultation d'offres
- Immersions en entreprise
- Réflexion sur les obstacles à la recherche d'emploi

• Fonctionnement : Suivi individuel et collectif

Durée : Entrée et sortie permanente sous forme de CER ou contrat d'engagement de 6 mois renouvelable avec une fréquence d'un rendez-vous par semaine à tous les 15 jours.

Publics concernés en 2018 : 11

Bénéficiaires : Public en difficulté d'insertion, en situation d'isolement bénéficiaires du rSa socle, ASS, DELD... inscrit ou non au Pôle Emploi

Sexe : Femmes : 7 Hommes : 4

Catégorie d'âge : < 26/34ans : 7 35/44 ans : 2 45/54 ans : 2

Niveau études : VI : 1 VBis : 1 V : 4 IV : 1 I à III : 0

Provenance : Pons, Jonzac, Belluire, Champagnolles, St Simon de Bordes, Pérignac

Ressources mobilisées (internes et externes) :

Humains :

- Interne : Direction, ASP, animateurs socioculturels, conseillère ESF
- Externe : Orientation par la Délégation Territoriale (binôme RSA), par un référent du PDI dans le cadre d'une réorientation ou d'une prescription du Pôle Emploi.
Mobilisation du réseau
Intervenants extérieurs spécialisés selon les thèmes évoqués (santé...)
Associations (actions solidaires, aide & soutien, réseau santé / Psychologue...), entreprises...

Matériels :

Matériel Informatique / bureautique, internet, locaux délocalisés – Utilisation de la Méthode ADVP et outils

Financiers :

Moyens financiers attribués par les partenaires (Conseil Départemental)

Modalités & critères d'Evaluation :

Sur bilans fait en cours & fin d'action par les acteurs et partenaires (entretiens, grilles d'évaluation)

**Descriptif de l'action ou des actions réalisées:**

Depuis 2014, le CSP propose uniquement la location de 2 roues dans le cadre de cette action. Cette location permet à des personnes ne disposant pas de moyen de locomotion ni de moyens financiers suffisants d'entrer en emploi, de suivre une formation ou un stage. Dans le cadre de cette location, il est également proposé de rencontrer une formatrice afin de chercher des solutions adaptées pour une mobilité durable.

Fonctionnement :

La mise à disposition est tout d'abord pour une durée de 3 mois, renouvelable (à condition que le véhicule soit bien entretenu). Une convention est établie entre le CSP et le loueur. La caution pour un scooter est de 200€ puis 50€ (brSa) ou 75 € (autre public) par mois.

Publics touchés :

7 personnes ont pu bénéficier d'un 2 roues (dont 4 brSa). Les motivations pour entrer dans cette action sont

- le maintien ou l'accès à l'emploi (4 personnes) ou
- suivre une formation (3).

2 femmes ont pu bénéficier de cette action. 2 personnes ont loué le scooter moins d'un mois (une ne se sentait pas en sécurité), 3 personnes ont loué un scooter 3 mois, 2 ont loué 6 mois.

Seul un brSa continue de bénéficier de la mise à disposition d'un scooter.

Ressources mobilisées :

Moyens matériels :

- 4 scooters (dont 1 volé en septembre 2018)

Moyens humains :

- 1 salarié pour le suivi des bénéficiaires de cette action
- 1 formatrice

Difficultés rencontrées :

Aucune prescription n'est faite par les assistantes sociales. Les bénéficiaires du rSa viennent par eux-mêmes ou grâce au bouche à oreille lorsqu'ils ont trouvé un emploi ou entrent en formation. Demande auprès du département de pouvoir percevoir la subvention dans la totalité et non au prorata des participants.

Vol d'un scooter, dossier fait à l'assurance, remboursement

Évaluation : difficile

Propositions pour la poursuite de l'action :

Achat d'un nouveau scooter

AXE 2 : Fiche Action n°2-7 Français Langue Étrangère

Descriptif de l'action ou des actions réalisées:

Il s'agit d'animer des séances de Français Langue Étrangère pour des personnes ne maîtrisant pas les bases du français écrit et oral (règles de grammaire, de conjugaison, vocabulaire de la vie quotidienne, civilisation française).

Ces séances sont réparties sur plusieurs groupes permettant à des personnes de niveaux différents de pouvoir suivre des cours adaptés (débutant, intermédiaire, avancé..).

Des formatrices ou des bénévoles dispensent des cours auprès d'apprenants provenant de la Communauté européenne mais aussi de pays hors de cette communauté européenne.



Fonctionnement :

Déroulement :

- Mardi : 1 groupe de 14h à 15h30

Publics touchés :

Public britannique et d'autres pays de l'Union Européenne
3 particuliers pour 124 h 30 de formation

6 personnes originaires hors de l'Union Européenne (Erythrée, Syrie, Russie, Nigéria) pour 318 h intégrés sur les groupes Savoirs Citoyens.

Ressources mobilisées :

Moyens humains :

- 1 Coordinatrice et formatrice
- 1 Formatrice salariée

Difficultés rencontrées :

L'effectif du public anglophone a diminué sur nos cours. Il est de plus en plus difficile de maintenir ces ateliers.

La majorité des étrangers « autre public » sont des signataires du Contrat d'Intégration républicain, résidant en France depuis moins de 5 ans. Tous ont suivi les cours de Français (200h) obligatoires dans le cadre de leur intégration en France. Cependant, ils restent peu de temps sur Pons une fois leur titre de séjour en règle, ils désirent rejoindre des villes plus importantes ou avec une communauté de leur pays.

Évaluation : trop facilement biaisée par des motifs autres que ceux directement liés à la qualité de la formation

AXE 2 : Fiche Action n°2-8 Savoirs de Base / Remise à niveau

Descriptif de l'action ou des actions réalisées:

Afin de favoriser l'intégration d'un public dont la non maîtrise des savoirs de base est un frein à la vie quotidienne et à l'accès à l'emploi. Il s'agit d'animer des cours collectifs de français et mathématiques de différents niveaux : cours d'alphabétisation, de lutte contre l'illettrisme ou de remise à niveau. Ces cours sont répartis tout au long de la semaine afin de proposer aux participants un choix d'heures adaptées. Les cours sont également répartis sur trois lieux (PONS, JONZAC, MIRAMBEAU) afin de proposer un choix de lieu au plus près des habitants. Les formatrices dispensent des cours auprès des apprenants : elles préparent et animent les séances de formation. Elles peuvent être secondées par des bénévoles.

Convention avec le Conseil Départemental, la Région Nouvelle Aquitaine

Un atelier Savoirs de Base est proposé aux ouvriers de l'ESAT de Jonzac le vendredi après-midi.

Fonctionnement :

Déroulement :

- PONS : mardi et vendredi de 9h à 12h
- JONZAC : mardi et jeudi de 9h à 12h
- MIRAMBEAU : jeudi de 9h à 12h
- ESAT de Jonzac le vendredi de 14h à 15h30

Publics touchés :

Tout public ne maîtrisant pas suffisamment les savoirs de base pour être autonome dans leur vie quotidienne ou personnes désireuses de se remettre à niveau pour entrer en formation qualifiante :

- 72 personnes pour 989 h de formation (public FLE et illettré)

ESAT de Jonzac : séances sur le thème de la sécurité routière, de l'utilisation de la monnaie, de l'agenda et sur le métier d'ouvrier peintre en ESAT, code de la route.

Ressources mobilisées :

Moyens humains :

- 1 Coordinatrice et formatrice
- 1 Formatrice salariée
- 6 Bénévoles

Difficultés rencontrées :

Public avec multiples difficultés (illettrisme, mobilité, santé...) difficile à mobiliser.

Niveaux totalement différents dans un même groupe (FLE débutant, personne ne sachant ni lire ni écrire).

Prescription très variable selon les périodes de l'année entraîne une difficulté pour la mise en place des groupes de formation.

Durée de formation limitée à 6 mois : pas de prise en compte de l'accompagnement social uniquement le côté apprentissage des savoirs de base.

Propositions pour la poursuite de l'action :

Cette action est indispensable pour le public accueilli mais toujours à la merci d'un appel d'offre, d'un arrêt de financement ou d'un cahier des charges différent de nos valeurs

AXE 2 : Fiche Action n°2-9 Anglais / Espagnol

Descriptif de l'action ou des actions réalisées:

Il s'agit d'animer des séances d'apprentissage de la langue anglaise et/ou espagnole, écrite et orale (règles de grammaire, de conjugaison, vocabulaire de la vie quotidienne, civilisation anglaise et/ou espagnole). Ces séances sont réparties sur plusieurs groupes permettant à des personnes de niveaux différents de pouvoir suivre des cours adaptés (débutant, intermédiaire, avancé..). Des formatrices ou des bénévoles dispensent des cours auprès d'apprenants souhaitant apprendre ces langues pour optimiser leur recherche d'emploi, pour voyager, pour pratiquer une activité intellectuelle,...

Fonctionnement :

Déroulement de janvier à juin et de septembre à décembre

- Anglais : jeudi de 14 h à 15 h30
15h45 à 17h15
- Espagnol : lundi de 18h à 19h30
mardi de 17h30 à 19h

Publics touchés :

22 particuliers :

- 10 apprenants pour les cours d'espagnol
- 12 apprenants pour les cours d'anglais

Ressources mobilisées :

Moyens humains :

- 1 Coordinatrice
- 1 Formatrice bénévole pour les cours d'anglais
- 1 Formatrice salariée pour les cours d'espagnol

Objectifs atteints :

Cette action est avant tout une activité de loisirs où les participants aiment se retrouver tout en apprenant une nouvelle langue, créer des liens. L'objectif de cet apprentissage n'est pas à visée professionnelle.

Par contre, les participants viennent au CSP, « consomment » leur activité et repartent. Certains prennent des plats cuisinés.

Évaluation :

Propositions pour la poursuite de l'action :

Améliorer la communication sur ces actions.

Impliquer d'avantage ces actions dans la vie du CSP

AXE 2 : Fiche Action n°2-10 Formation informatique / Internet

Descriptif de l'action ou des actions

réalisées:

Cf projet social

Fonctionnement :

Déroulement de janvier à décembre excepté août.

Module de 3 semaines pour les demandeurs d'emploi (dispositifs Clefs des Savoirs Citoyens)

Séance hebdomadaire pour les bénéficiaires de la DAC

Ateliers à la carte pour les particuliers



Publics touchés :

23 demandeurs d'emploi pour 190 h

5 bénéficiaires de la DAC pour 50h

4 particuliers pour 19 h 30

Ressources mobilisées :

Moyens humains :

- 1 Coordinatrice
- 1 Formatrice

Moyens matériels :

- 5 ordinateurs portables

Objectifs atteints :

Toutes les formations ont été menées à leur terme.

Les formations dans le cadre de Clefs des Savoirs Citoyens ont permis l'autonomie des demandeurs d'emplois dans leurs recherches.

Les particuliers ont quitté les formations après atteinte de leurs objectifs personnels.

Formation DAC : elles ont permis l'autonomie dans l'utilisation de l'outil informatique, l'acquisition d'une culture informatique.

Difficultés rencontrées :

Public particulier trop peu nombreux (coût trop élevé, communication insuffisante ?...)

.

Évaluation :

La satisfaction est générale. Pour ceux qui craignaient ces formations, ils ont été convaincus de l'utilité d'une mise à niveau en informatique pour optimiser leur pratique de l'informatique (internet, messagerie...).

Propositions pour la poursuite de l'action :

Mieux communiquer pour « toucher » un plus grand nombre de particulier

Améliorer le matériel informatique

Fiche Action : Le Chantier d'insertion

Un atelier chantier d'insertion a pour **mission d'assurer l'accueil, l'embauche et la mise au travail sur des actions collectives des personnes sans emploi rencontrant des difficultés sociales et professionnelles particulières.**

Le Chantier d'Insertion est un dispositif d'insertion des personnes les plus éloignés de l'emploi. Ces personnes sont plutôt en début de parcours. Le chantier d'insertion assure des missions d'accueil, d'accompagnement et d'encadrement technique adaptées aux personnes en grandes difficultés. Il constitue souvent une première étape de réadaptation au monde du travail. Il contribue à l'activité économique et au développement territorial.

Les principaux axes de l'accompagnement :

- Accueil et intégration
- Accompagnement social et professionnel
- Formation des salariés en insertion
- Contribution à l'activité économique et au développement territorial

Le Chantier d'insertion du CSPons est composé de 3 supports d'activité :

- Bâtiment et espaces verts
- Chapitô-Radio
- La Glanerie : recyclerie
-

Formation :

- En interne : formation aux techniques et gestes professionnels, échange de savoirs, remise à niveau, code la route...
- En externe : toute formation entrant dans le cadre du projet personnel et/ou professionnel de la personne (partenariat avec les organismes de formation : APP, AFPA, GRETA, CFPPA, MFR, CFA...)
-

Accompagnement socioprofessionnel :

- La résolution des « freins » à l'insertion sociale et professionnelle
- La construction d'un projet professionnel

Publics concernés sur 2018 :

Bénéficiaires : 19 : Public en difficulté d'insertion, en situation d'isolement, bénéficiaires du RSA socle, ASS... Inscrit ou non au Pôle Emploi

Sexe : Femmes : 7 Hommes : 12

Catégorie d'âge : - 26 ans : 1 - 26/34 ans : 6 -

35/44ans : 4 - 45/54 ans : 7 - 55 ans et + : 1

Niveau études : VI : 0 VBis : 2 V : 12 IV : 4 III : 1

Provenance : Pons, Berneuil, St Sever de Saintonge, La Chapelle des Pots, Saintes, St Fort sur Gironde, St Palais de Fiolin, Jonzac, Chérac, Rouffiac, Plassac, Jarnac Champagne.

Moyens mobilisés (internes et externes) :

Humains :

- Interne : Direction, ASP, Chef de chantier, chef d'équipe
- Externe : Prescription par un référent du PDI ou par Pôle Emploi,

Communication autour de la spécificité de chaque action,

Prospection auprès des municipalités et partenaires locaux

Psychologue, intervenants extérieurs spécialisés selon les thèmes évoqués (médecine du travail, sécurité routière... Associations (aide & soutien, actions solidaires, réseau santé...), entreprises

Matériels :

- Matériel spécifique lié à l'activité bâtiment & véhicules de chantier
- Matériel spécifique lié à l'activité recyclerie (machines-outils et petit matériel de peinture, soudure, couture... & véhicules de chantier
- Matériel spécifique lié aux activités Chapitô-Radio : animation, arts & spectacles & communication (radio locale)
- Matériel Informatique / bureautique, internet

Financiers :

- Moyens financiers attribués au secteur d'activité par les partenaires (Etat, Région, Conseil départemental, Communes...)

Aides & subventions sollicitées le cas échéant (Fondations, appels à projets, et appels d'offre)

Modalités d'Evaluation sur 2018 :

Sur bilans fait en cours & fin d'action par les acteurs et partenaires (grilles et questionnaires d'évaluation)

Critères retenus :

- Taux de placement et d'entrée en formation & Bilan annuel avec les partenaires :
- **Sorties : 9 Emploi : 0 Formation : 1 Autres : 8**

Les activités menées en 2018 :

Bâtiment et espaces verts :



Second œuvre

- Préparation des murs
- Pose d'armatures métalliques pour plaques de plâtre
- Pose d'isolant (laine de verre, de roche etc.)
- Pose de plaques de plâtre et application des joints de finition
- Pose de revêtements de sol
- Peinture intérieure (plafonds, murs, sols et boiseries)
- Petite plomberie
- Menuiserie
- Pose de carrelage et de fiance avec joints

Gros œuvre

- Rénovation du petit patrimoine
- Maçonnerie
- Couverture et réagencement de tuiles
- Ravalement de murs et de façades
- Façades
- Petit terrassement
- Création d'allée
- Réalisation de mur en parpaing
- Réalisation d'ouverture
- Réalisation de murette
- Mise en œuvre de joints de pierres



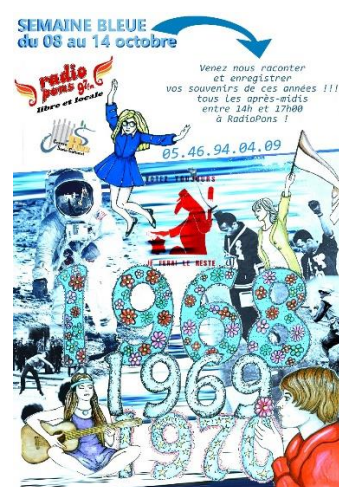
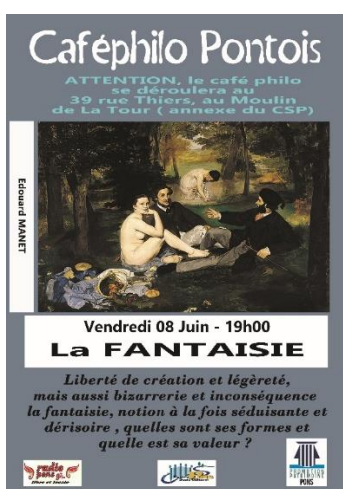
Espaces verts

- Taille d'arbres
- Agencements
- Aménagements
- Elagage
- Tonte
- Broyage
- Entretien de massif
- Plantation
- Création

Chapito-Radio :

Tout au long de l'année 2018, Chapitô a participé et soutenu les activités culturelles et évènementielles des associations pontoises notamment par :

- la mise à disposition ou la location de matériels son / lumière / audiovisuel (fadas du barouf, A3P, festival inter-lycées départemental, comités des fêtes, 2cv club, lycée, collège, particuliers comme les jeunes Léo-Paul et Noé pour la réalisation audiovisuelle de reportages ou de courts-métrages,...)
- des animations musicales particulières comme au forum des associations (en septembre) ou à la fête médiévale (en juillet)
- des créations graphiques (semaine bleue, projet mémoires Génération Mouvements, cafés philos, gala, bouchon, ..)



Glanerie :



Il n'y a pas eu d'encadrant technique en 2018, uniquement en stagiaire Audrey Suraud (formation d'ETI par AFPA) : 2 semaines février / 3 semaines avril / 3 semaines mai-juin / 2 semaines juillet
Absences répétées de la Conseillère en Insertion Professionnelle Christelle Pédrosa.

On a donc pu déplorer un certain dysfonctionnement dans l'organisation, des conflits dans les équipes, pas de traçabilité des actions et activités 2018.

Néanmoins, le support d'insertion « Glanerie » a pu mettre en place :

Animations

Semaine développement durable : mardi 3 - mercredi 4 - jeudi 5 Avril -> visite et ateliers prévus

Semaine bleue : mardi 9 et mercredi 10

Grand déballage vaisselle : vend 14, samedi 15 et dimanche 16 Novembre, support médias : vidici, haute Saintonge, sud-ouest, radio Pons

Visite guidée pour les scolaires : 4 ou 5 visites prévues

Transmissions de savoirs :

Cannage/paillage : prévu ½ journée 1 fois par mois

Mosaïque : 2 ½ journée 2 fois par mois

Vélo : ½ journée 1 fois par mois, arrêt en court d'année car plus de bénévoles pour transmettre

Partenariat CDCHS

Permanence ou collecte en déchetterie tous les après-midi -> récupération de dons auprès usagers, déchargement de nos déchets et communication pour la glanerie



RADIO PONS

Radio Pons 97Fm émet en modulation de fréquence depuis 1981, avec un émetteur unique, 7 jours sur 7 et 24 heures sur 24, sur un périmètre d'une vingtaine de kilomètres autour de la ville de Pons 17800 en Charente-Maritime.

Radio Pons, depuis près de quarante ans, a établi de solides et nombreux partenariats avec

- les municipalités et les collectivités locales,
- les établissements scolaires du territoire du primaire au lycée,
- les associations sportives et culturelles,
- les réseaux de mise en valeur et de défense de l'environnement,
- les associations de lutte contre les discriminations et de promotion de la diversité, l
- es réseaux d'artistes et d'organiseurs de spectacles,
- les créateurs d'entreprises, ...

Ce sont tous ces relais permanents qui font de Radio Pons une fenêtre ouverte sur le monde contemporain, sans cesse actualisée par ses multiples intervenants.

2018 a été une année « charnière » pour RadioPons : l'évaluation et le renouvellement du Projet Social de l'association ont été le support d'une interrogation profonde et constructive des bénévoles, des salariés

et des habitants, sur la place de la radio dans le centre social et sur le territoire. Ce long travail de réflexion, d'enquêtes et de débats, a été relativement chronophage et l'activité « productive » de la radio en a été impactée, l'équipe n'étant pas aussi disponible qu'à l'accoutumée.

Deux orientations ont émergé lors des sessions de travail et de réflexion :

- l'une axée sur l'expansion et le développement économique de la radio en tant que média pensant ses actions en quantité d'auditeurs,
- l'autre axée sur la proximité et le vivre ensemble pensant la radio en termes de médiateur et d'amplificateur de la vie culturelle et associative locale visant à l'épanouissement individuel et collectif des habitants.

Sans être antinomiques, ces deux intentions impliquaient des choix éditoriaux et organisationnels très différents.

Son slogan « libre et locale » reste donc complètement d'actualité, traduisant des choix éditoriaux forts : pas de politique, pas de religion, pas de publicité commerciale, pas de « public cible » mais une recherche constante de la prise de parole des habitants à l'antenne.

Notre travail permanent est la mise en valeur des acteurs locaux du mieux vivre ensemble et nos 4 axes de projet en direction des habitants sont « aller vers », « laisser venir », « co-construire » et « stimuler le pouvoir d'agir ».

Actions culturelles et éducatives

En 2018, RadioPons s'est de nouveau largement associée aux événements culturels et musicaux en soutenant notamment les associations organisatrices de festivals de Charente-Maritime ... nombre de ces partenariats sont devenus de véritables coopérations de fond qui ont permis à la radio d'avoir sur ces événements des espaces dédiés pour interviewer les artistes, les festivaliers et les bénévoles ; deux festivals en particulier (les Ondes s'en Mêlent de St Hilaire de Villefranche, et le Tribal Elek à Andilly) ont même été l'occasion pour la radio d'expérimenter un nouvel outil : les « lives vidéos facebook » qui ont eu un grand succès avec près de 20 interviews live ayant généré plus de 8000 visionnages ! Ces festivals de musiques actuelles, avec Les Fadas du Barouf de Pons évidemment mais aussi Les Fous Cavés de Port d'Envaux et les Cagouilles de St Ciers du Taillon, le Halloween/Fest à Saintes pour les amateurs de Métal, et leurs concerts « tremplins » se déroulant plus tôt dans l'année ont fait l'objet d'au moins trois temps d'interventions de la radio, un en début d'année et deux en été, avant et pendant le festival ... nous avons bien sûr aussi suivi tout au long de l'année de nombreux autres organisateurs de concerts et de festivals musicaux de tous genres tels que le Festi-Classique, City Jazzy, le festival Eurochestreries et ses chœurs de jeunes de 8 nationalités, les punks de l'association Cent Mille Champs ou les rockers de l'association Les Sales Teints Branques ...

Pour poursuivre avec le champ musical, nous avons poursuivi en 2018 l'accompagnement de chanteurs, musiciens, groupes, le travail avec les attachés de presse: Karl Akira, le groupe latino Orféo, Simon Genais, Daniel Barabeau, Octopus King, un jeune rappeur soutenu par La Tête en Friche, ou des artistes plus confirmés tels que Grand Corps Malade via Nicolas Humberjean, ont ainsi été accompagnés par des interviews promotionnelles pour les sorties d'album, des annonces de leurs concerts et parfois du prêt de matériel ; les salles de musiques actuelles de la région comme l'association Charente Par les Oreilles sont aussi interviewées très régulièrement sur leur programmation.

Les livres, les arts plastiques, le théâtre et la philosophie sont aussi au cœur des actions culturelles de RadioPons ; nous avons en 2018 évidemment renouvelé et complété nos partenariats avec des associations locales telles que « l'écriture prend le large » et son festival littéraire, l'association de Promotion du Patrimoine Pontois, la Médiathèque Municipale de Pons, et l'Association de Défense du Patrimoine Rioutais.

Nous voulions aussi signaler un partenariat accentué avec l'association des Passeurs De Temps, de Fléac avec qui nous avons pu replonger toute la cité de Pons dans les années soixante à l'occasion d'un fameux « Bouchon de Pons », véritable fête de la culture locale populaire qui sera renouvelée en 2019 !

Les actions éducatives de RadioPons se tournent vers plusieurs publics : les collégiens du territoire bien sûr qui viennent découvrir l'environnement de travail d'un média local, ce fut le cas en 2018 pour Gabin Tavernier et Lana Chevrel, mais aussi de jeunes lycéens, Gabin Plantet, ou en période de mise en situation professionnelle via la Mission Locale : Axel Crouail.

Les actions d'éducation aux médias s'adressent à la fois tout au long de l'année aux enfants de l'Accueil de Loisirs sans Hébergement de Pons, mais aussi aux lycéens par plusieurs actions supports : la revue de presse radiophonique du Clemi et tous ses temps de préparation des élèves mise en œuvre avec la professeure Mme Urie et le Cdi du Lycée de Pons, le prêt de matériel d'enregistrement à La Maison des Lycéens, ... RadioPons a d'ailleurs été le support d'un plateau webtv/radio avec un direct de deux 2 heures complètement réalisé par des lycéens lors du Festival inter-lycées départemental ... une autre grande expérience de 2018 que nous tenterons de renouveler !

Enfin, RadioPons continue de former de plus ou moins jeunes animateurs bénévoles comme Amaury Laroche et Leo-Paul Pellerin , Freddy Vinsonneau, Noé JouonGisos, Tristan Collion et Dimitri et de suivre attentivement l'actualité

des établissements scolaires du territoire comme le collège de Gémozac avec lequel un projet de roman médiéval audio verra le jour en 2019...

Actions en faveur de l'intégration et de la lutte contre les discriminations

La lutte contre l'exclusion et contre les discriminations est toujours au cœur du projet de RadioPons ; en 2018 nous avons soutenu tout au long de l'année les actions d'associations comme Emmaüs, le Comité anti-expulsion Saintais, ou des regroupements d'associations de solidarité et de défense des droits de l'Homme comme la FACELS.

La mise en valeur de la personne âgée, la création de liens intergénérationnels et la transmission de mémoire, sont pour RadioPons et au-delà pour le Centre Social et Culturel, des enjeux forts de cohésion, de respect et d'intégration. Nous avons élaboré un solide partenariat avec la fédération départementale de la Charente-Maritime de Générations Mouvement basée sur des constats communs et le désir de donner la parole aux habitants porteurs de mémoire. Nous avons ainsi en 2018 collecté une trentaine de témoignages de personnes nées entre 1927 et 1955 autour de leurs souvenirs des années soixante et de leur conditions de vie ... ces enregistrements, dont certains ont aussi été filmés, représentent une vingtaine d'heure de contributions audio. Ce projet se poursuit en 2019 et aboutira cet été par des restitutions sur nos ondes mais aussi par la mise en scène de spectacles vivants prenant appui sur ces témoignages.

Il est important aussi de rappeler que depuis 2014, RadioPons est aussi un Chantier d'Insertion par l'Activité Economique et qu'à ce titre 6 salariés en Contrat à Durée Déterminée d'Insertion ont été accompagnés, se sont formés et ont repris confiance en eux et en leurs capacités en 2018.

Actions en faveur de l'environnement et du développement local

Le temps nous a manqué en 2018 pour développer autant que nous l'aurions souhaité nos actions en faveur de l'environnement et de la préservation du climat ... nous avons annoncé et informé nos auditeurs de nombre d'événements, de rencontres et de conférences sur ces thèmes et nous avons pu soutenir activement certaines associations : l'ASERC de Cognac pour la fête de la nature, le comité des loisirs de St Genis de Saintonge pour leurs bourses aux plantes locales et leur foire aux arbres, ou encore l'association TERDEV à plusieurs occasions ...

Nous avons tout particulièrement suivi deux associations traitant de la protection animale : Boule de Poils des Pins à Trizay et l'Ecole du Chat Libre de Saintes.

Le slogan « libre et locale » de RadioPons affiche l'attachement de la Radio au développement de son territoire ; les partenaires comme les communes et les offices de tourisme nous sollicitent très régulièrement pour développer à l'antenne des événements particuliers, en complément de nos agendas hebdomadaires ; nous avons aussi suivi tout au long de l'année des entreprises à dimension événementielles comme le Paléosite de Saint Césaire et Meschers événements pour leur 4^{ème} salon de l'innovation. Le SHARP société archéologique de Pons, le foyer rural de St Dizant du Gua et le Comité des Fêtes de Pérignac entre autres font parties de ces associations locales qui chaque année viennent partager leurs projets, leurs actualités et leurs événements à l'antenne ... de nombreux touristes et habitants de Pons profitent de nos interviews et de nos agendas hebdomadaires.

Nous suivons aussi de nombreuses associations locales qui œuvrent chacune dans leurs domaines : le sport et le sport de combat avec l'association Au Gré des Armes et Oméga Fight, la danse avec In6dance Crew ou encore les motos avec le Vintage West Riders.

RADIO PONS :

Un outil extraordinaire au service du territoire, des habitants, des initiatives locales, parfaitement en phase avec le projet global d'action du Centre Social et Socioculturel de Pons.

Prévisionnel financier

Le tableau ci-dessous est une synthèse du budget prévisionnel établi fin 2018 par la Directrice. Les comptes détaillés ainsi que leur analyse sont disponibles sur demande.

CHARGES		PRODUITS	
Achats	52 290 €	Produits et prestations vendues	126 729 €
Services Extérieurs	31 627 €		
Autres Services extérieurs	47 520 €	Subvention Etat	296 521 €
Impôts et Taxes	28 659 €	Subvention Conseil Régional	61 803 €
Salaires et Charges	783 996 €	Subvention Conseil Départemental	212 800 €
		Subvention CDC	15 100 €
Autres charges de gestion courante	26 075 €	Subvention Commune	45 150 €
		CNAF CAF	185 856 €
Dotations aux provisions	17 025 €	Autres produits	42 500 €
Charges financières		Produits financiers	
Charges Exceptionnelles	125 €	Produits exceptionnels	750 €
Résultat (bénéfice)	0 €	Résultat (perte)	0 €
TOTAL DES CHARGES	987 947 €	TOTAL DES PRODUITS	987 947 €



On pourrait résumer nos orientations 2019 par notre **obligation morale de fidélité à nos engagements humains** et à la philosophie véhiculée lors la genèse puis l'aboutissement de notre nouveau projet social 2019/2022.

En effet, notre priorité est la mise en œuvre du projet social tant dans l'état d'esprit que dans sa déclinaison au travers de différentes actions et manifestations.

Nous allons tout d'abord, procéder au **remplacement pro tempore de la directrice** en arrêt de travail depuis novembre 2018.

L'arrivée d'une nouvelle personne en chef d'orchestre va offrir à la structure l'**opportunité de poser un autre regard sur les différentes activités** et d'envisager des axes de travail permettant des améliorations importantes.

Le secteur de l'insertion sera dès le premier trimestre le premier gros chantier à prendre en charge, avec la définition d'une vraie politique d'accueil, de prise en charge et d'accompagnement des personnes bénéficiant de contrats d'insertion.

Ensuite la remise à plat d'autres chantiers suivra, L'ALSH, le secteur jeune, le Dispositif d'Action Concertée, l'articulation Radio /Chapitô. Par ailleurs, le secteur Formation confronté au nouveau schéma régional à venir profitera également de cette nouvelle expertise.

Un café Gourmand donnant prétexte à la structure d'ouvrir ses portes, d'accueillir usagers, associations, adhérents...et de recueillir leurs souhaits, leurs envies,

leurs projets, quant à ce que pourrait proposer et être le CSP inaugurera dès février 2019 ce principe de dialogue avec les habitants.

Les informations et échanges recueillis ce jour-là ne resteront, bien évidemment, pas sans suite, mais bien au contraire serviront de **carburant à la conduite concertée de notre plan d'action** concernant la mise en œuvre de notre projet social.

Une fête de la Gratuité en lien avec la Maison des Lycéens (4ème édition) est prévue en avril. Cela permet de proposer une autre manière de consommer, de faire du lien sur le terrain et d'orienter peut être des personnes rencontrées ce jour la vers notre structure.

En juin 2019, nous allons marquer le lancement de la **première Université Populaire des Cultures et Savoirs Partagés** du CSP avec différentes manifestations (théâtre, conférence musicale, forum sur le bien-être, soirée cinéma/ débat, présentation festive de notre structure à l'occasion d'une après-midi portes ouvertes...).

Toujours cette même volonté d'aller vers la population, à plusieurs endroits dans Pons et de proposer gratuitement des animations, des actions, des événements. De plus ces temps-là nous permettent de continuer et **d'enrichir le dialogue engagé avec les habitants.**

Nous allons proposer **une offre de service pour les Seniors**. Cela fait partie intégrante du projet social, nous constatons l'isolement de cette population Pontoise.

Pour rappel, un projet avait été déposé auprès du département l'an dernier avec un financement à la clé, mais il n'a jamais été mis en place. Nous nous y attelons dès à présent.

De la même manière, en s'appuyant sur notre nouveau Projet Collectif Famille, et en prolongement du travail effectué par notre Référente Famille en collaboration avec la CAF et la Délégation Territoriale, l'année 2019 doit valider une **action parentalité efficiente**.

Pour finir, dès cette année 2019, nous **tissons de nouveaux liens avec la Municipalité** afin de travailler conjointement sur certains dossiers (un PEL, le public jeunes, les seniors, les chantiers d'insertions, et bien d'autres projets).

Nous sommes également amenés à travailler sur la base d'une nouvelle convention entre la Mairie et le Centre Social. L'idée de toutes ces collaborations est bien entendu **d'optimiser les différentes actions au service du territoire et de ses habitants**.

Par ailleurs, nous envisageons, avec son accord, de mettre un coup de jeune au siège de notre structure grâce à la rénovation de certains lieux de ce bâtiment municipal (façade, entrée, certains bureaux,...).

Il nous tient aussi énormément à cœur, dès cette année 2019, de travailler le plus possible en **synergie et en**

coopération avec les autres associations Pontoises, que cela soit dans le domaine de la veille sociale, des services aux habitants, de la culture partagée, ou encore de l'événementiel.

Au final, vous l'aurez compris, le Centre Social et Socioculturel de Pons est en train de vivre une deuxième jeunesse. Face à un quotidien anxiogène, un futur de moins en moins certain, nous ne souhaitons pas construire un oasis, un havre qui serait un moyen de se replier dans un entre soi confortable mais illusoire. Nous souhaitons maintenir la porte toujours ouverte : ouverte aux plus pauvres et aux plus riches, ouverte aux porteurs de projets, ouverte aux enfants, ouverte aux femmes et aux hommes perdus, cabossés par la vie ou simplement curieux. Une porte ouverte à tous les talents, y compris ceux que l'on ne se connaissait pas. Une porte ouverte vers vous, vers chacun d'entre nous. Une porte permettant d'apprendre à construire un avenir un peu plus radieux. Une porte d'un ailleurs qu'on construirait ensemble.

Voilà quelques orientations 2019, et comme vous pouvez constater, les projets ne manquent pas. C'est avec beaucoup d'excitation et de sérénité que nous nous y attelons ensemble dès à présent. Nous vous **donnons donc rendez-vous lors de l'Assemblée Générale de juin 2020** pour vous faire part de tout le travail accompli.

Le Bureau du Centre Social et Socioculturel de Pons – Juin 2019.



CENTRE SOCIAL ET SOCIOCULTUREL DE PONS

44 Avenue Gambetta 17800 PONS

Moulin de la Tour 39 Rue Thiers 17800 PONS

Tel : 05 46 94 08 17

Mail : accueil@cspns.com

Un sincère remerciement à tous les partenaires du CS Pons :

